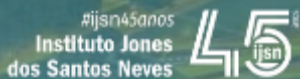
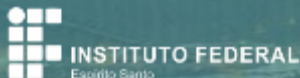




DESENVOLVIMENTO
REGIONAL
SUSTENTÁVEL



GOVERNO DO ESTADO
DO ESPÍRITO SANTO



Reunião Comitê Governamental *Grupo de Pesquisa FAPES: IJSN, UFES e IFES*

Resultados preliminares da Pesquisa



Arranjo 3

ÉRIKA de Andrade Silva Leal

*Doutora em Engenharia de
Produção pela Universidade Federal
do Rio Grande do Sul (UFRGS).*



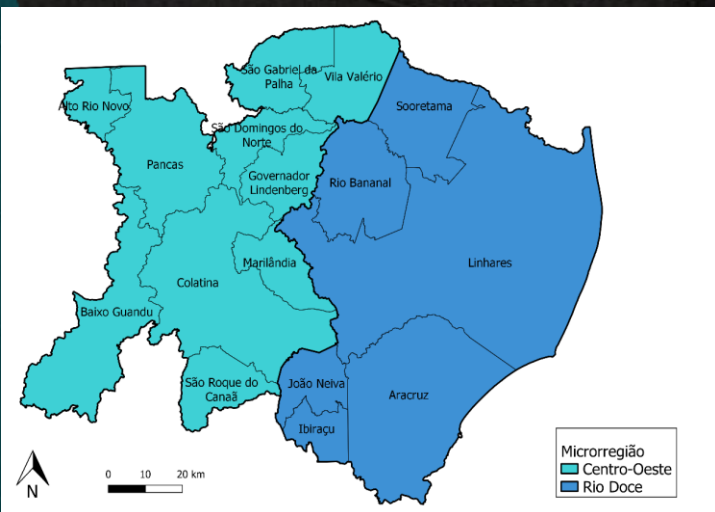
Projeto de Pesquisa

OBJETIVO GERAL: Realizar uma pesquisa que auxilie na promoção do desenvolvimento de forma mais equitativa, de modo a distribuir os benefícios gerados para as microrregiões do Centro-Oeste e do Rio Doce.

ENTREGAS:

- Produtos: 02 Diagnósticos e 02 Planos de Ação.
- Fase Atual: Consolidação dos 02 Diagnósticos

Municípios do Arranjo 3

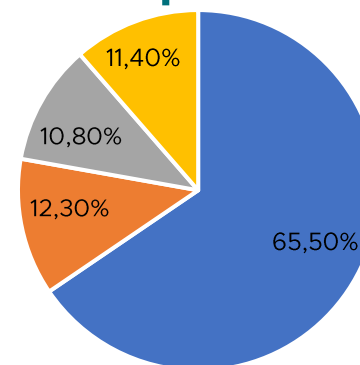


EQUIPE:

- Multidisciplinar: Economistas, sociólogos, antropólogos, arquitetos, administradores engenheiros agrônomos e letras

- Pesquisadores do interior do Estado, contemplando profissionais de todos quatro *campi* do Ifes do Arranjo

Sobre Expectativas - Como o Sr(a) acha que estará a localidade que o Sr(a) reside nos próximos 15 anos?



- Melhor do que está hoje
- Pior do que está hoje
- Igual ao que está hoje
- Não sabe

Fonte: Pesquisa de Campo nos 16 municípios do Arranjo – Nº de respondentes = 333 em 15 de Novembro de 2020

Introdução – O Diagnóstico Integrado

CAPÍTULO	CONTEÚDO
CAPÍTULO 1 - INTRODUÇÃO GERAL/PREMISSAS	- Introdução, Conceitos, Metodologia, Ponto de Partida - Desafios e Potencialidades - ES 2030, Limitações da Pesquisa
CAPÍTULO 2 - A MICRORREGIÃO E OS MUNICÍPIOS	- Municípios formadores, Legislação e ano de fundação, População e Polos da Microrregião
CAPÍTULO 3 - EVIDÊNCIAS DA PARTICIPAÇÃO SOCIAL	- Planejamento estratégico regionalizado, Apontamentos e discussões nas câmaras temáticas e Apontamentos da participação social
CAPÍTULO 4 - EVIDÊNCIAS DAS ÁREAS TEMÁTICAS	- 4.1 Território - Caracterização do território, rede de cidades, ordenamento territorial, habitação e infraestrutura (logística, energia e telecomunicações) - 4.2 Social – IDH, desigualdade e pobreza, saúde, educação, Segurança, Justiça e Direitos Humanos e comunidades tradicionais - 4.3 Econômico - Estrutura produtiva e renda, turismo, cultura, economia criativa, agropecuária, indústria, comércio e serviços, comércio exterior e investimentos anunciados - 4.4 Ambiental – Recursos hídricos (bacias, quantidade e qualidade de água, etc), unidades de conservação e compensação ambiental, saneamento - 4.5 Gestão pública - Estrutura institucional e normativa, e gestão fiscal
CAPÍTULO 5- LEVANTAMENTO DOS PROJETOS DE COMPENSAÇÃO AMBIENTAL	5.1 - Análise dos projetos de compensação ambiental; 5.2 - Compensação para UCs 5.3 – Ações de reparação da Fundação Renova
CAPÍTULO 6 - EVIDÊNCIAS INTEGRADAS PARA O PLANO DE AÇÃO	Eixos integradores
CONSIDERAÇÕES FINAIS	

Introdução

Tabela – Participações percentuais das regiões nos totais do ES

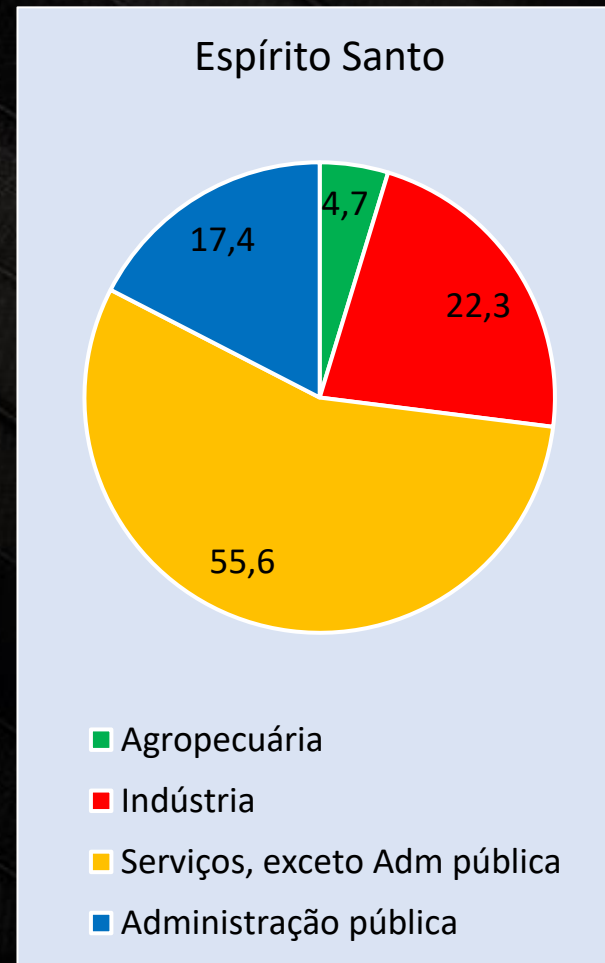
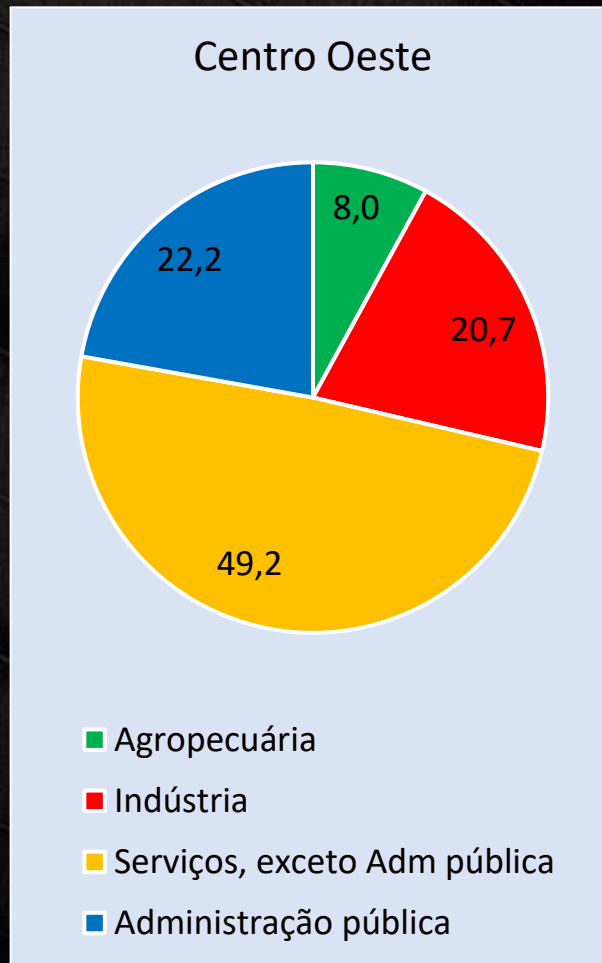
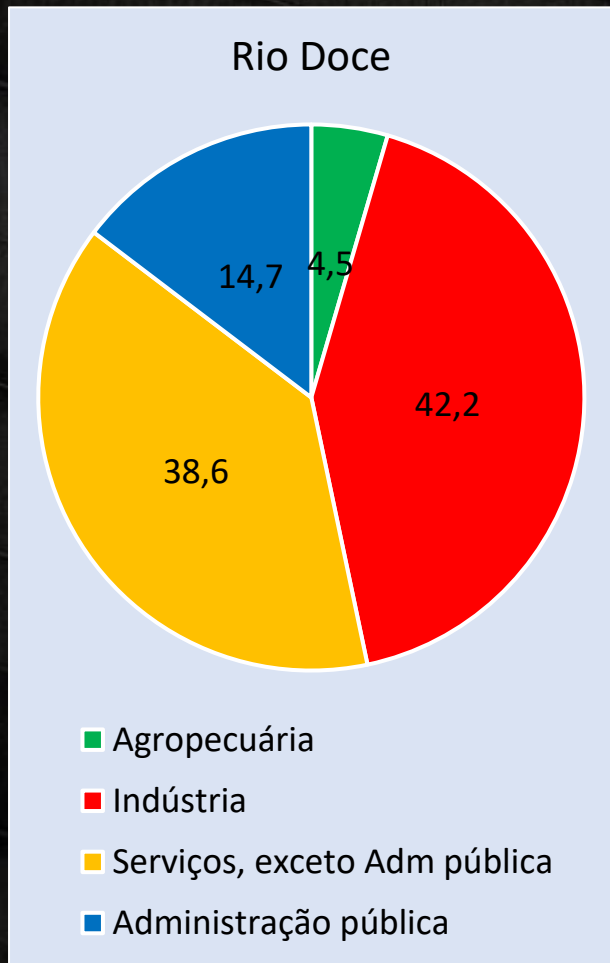
Indicador	Rio Doce		Centro-Oeste	
	Resultados da região	% no ES	Resultados da região	% no ES
Área (em km ²) ¹ (2018)	6.631,50	14,4	5.135,79	11,1
População (2019) ¹	353.133	8,8	283.139	7,0
PIB – em milhões R\$ (2017) ²	12.212,86	10,8	5.999,06	5,3
PIB per capita – em R\$ (2017) ²	35.329,45	-	20.923,86	-
Empregos formais (2018) ³	137.782	10,6	76.516	5,9
Estabelecimentos formais (2018) ³	12.880	8,2	11.400	7,2
MEI (2019) ⁴	18.098	7,5	16.838	6,9
Receita total – em mil R\$ (2018) ⁵	1.342.317,20	11,1	794.093,40	6,6
Despesa total – em mil R\$ (2018) ⁵	1.150.764,70	10,3	758.303,80	6,8
Exportação – valor FOB – em mil US\$ (2019) ⁶	2.300.499,37	26,5	152.229,34	1,8
Importação – valor FOB – em mil US\$ (2019) ⁶	84.756,53	1,35	16.008,12	0,3

Fonte: ¹IBGE, 2020c; ²IJSN, 2020c; ³MINISTÉRIO DA ECONOMIA, 2020b; ⁴PORTAL DO EMPREENDEDOR, 2020; ⁵AEQUUS CONSULTORIA, 2020; ⁶MINISTÉRIO DA ECONOMIA, 2020c.

Nota: ²A preços médios de 2017.

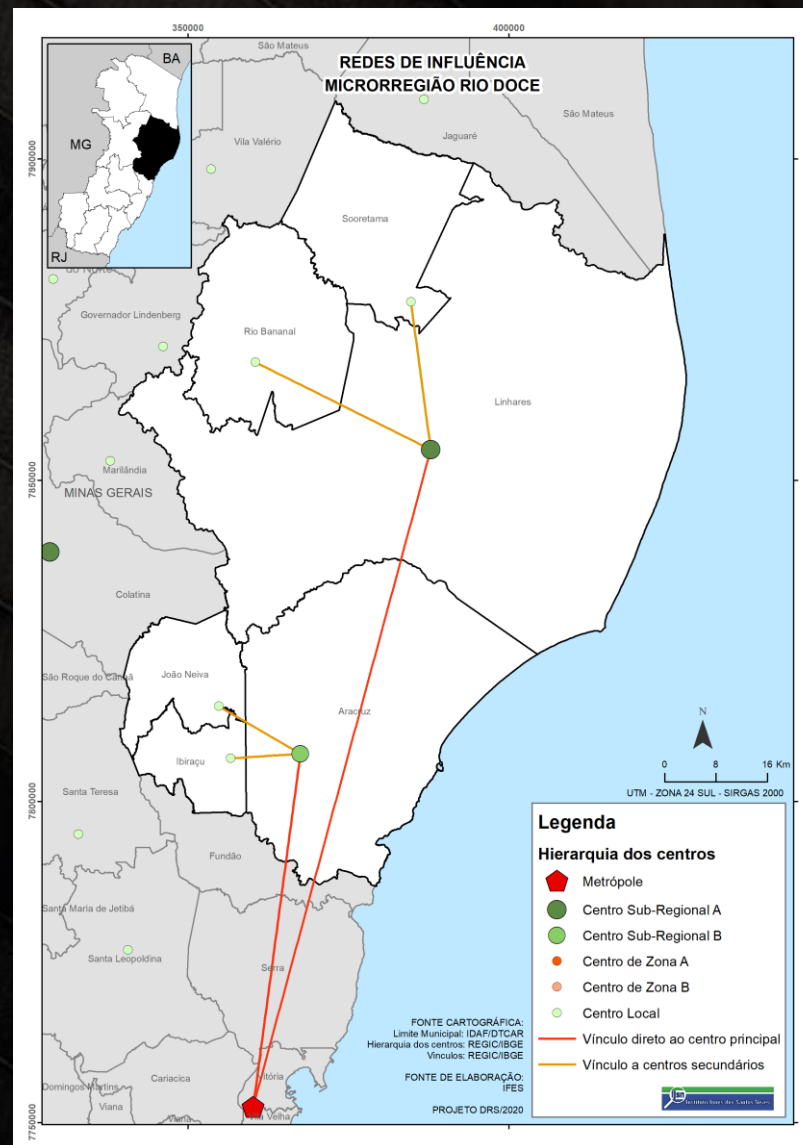
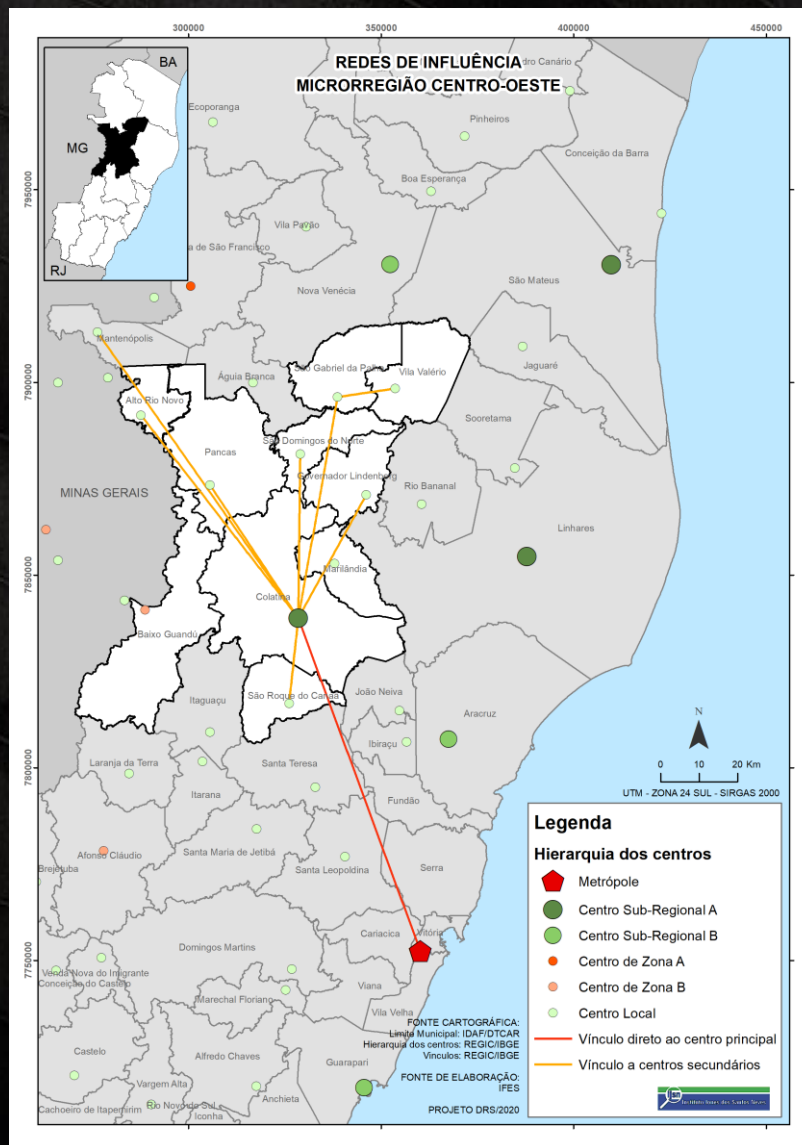
Introdução

Figura – PIB setorial



Introdução

Mapa – Regiões de influência



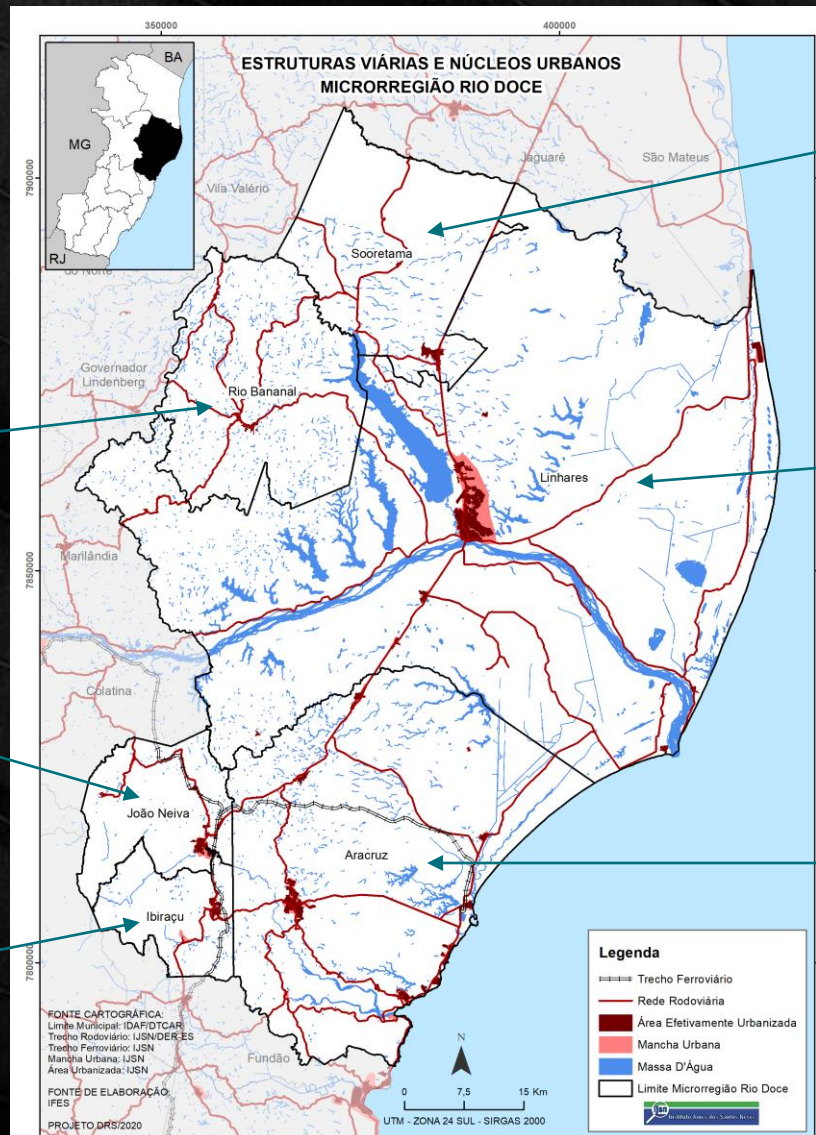
Rio Doce Território

Mapa – Manchas urbanas x áreas urbanizadas

Mancha Urbana: 1,67km²
Área Urbanizada: 1,63km²

Mancha Urbana: 4,81km²
Área Urbanizada: 3,65km²

Mancha Urbana: 3,68km²
Área Urbanizada: 2,47km²



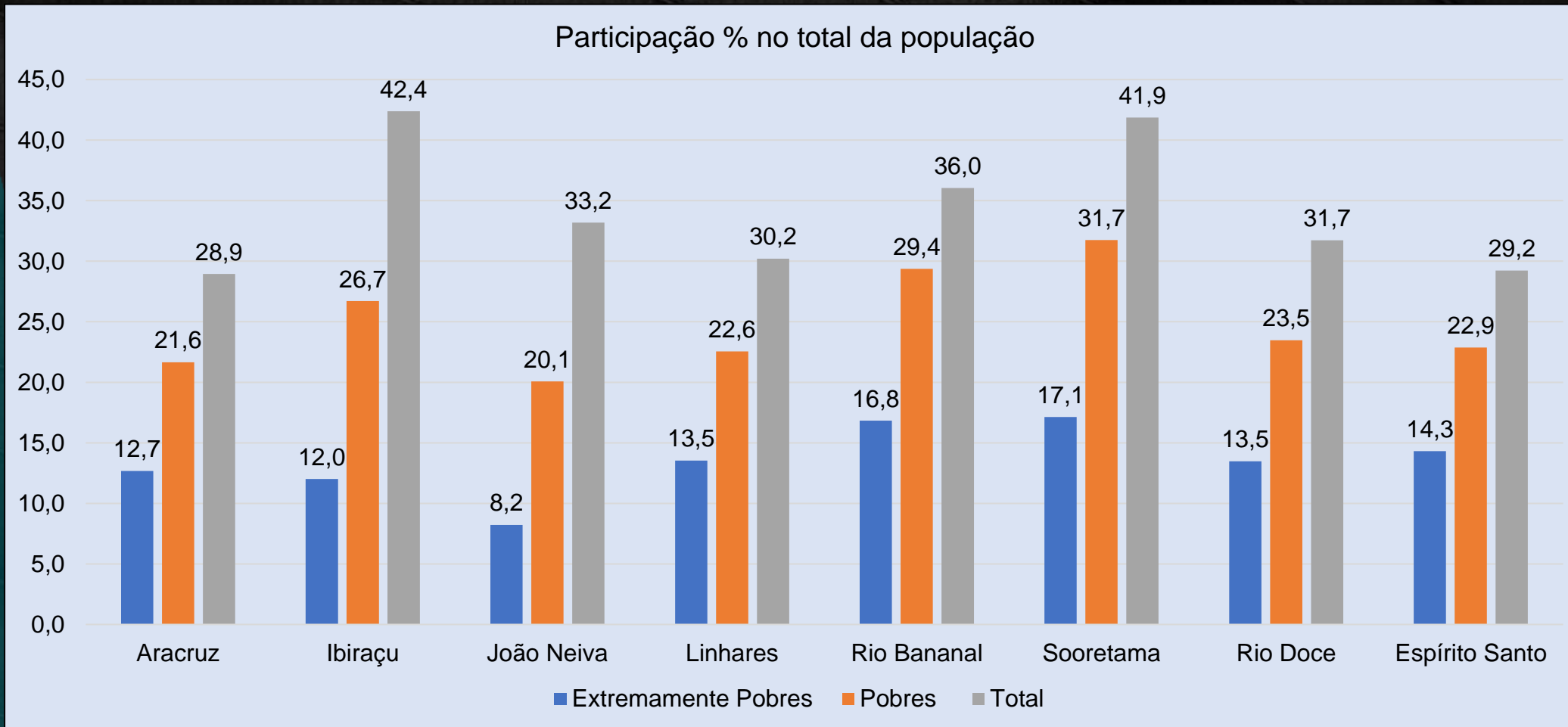
Mancha Urbana: 4,09km²
Área Urbanizada: 3,50km²

Mancha Urbana: 43,13km²
Área Urbanizada: 22,88km²

Mancha Urbana: 18,97km²
Área Urbanizada: 13,58km²

Rio Doce Social

Gráfico – Participação percentual de pessoas registradas no CadÚnico, em relação a população estimada dos municípios, em 2019



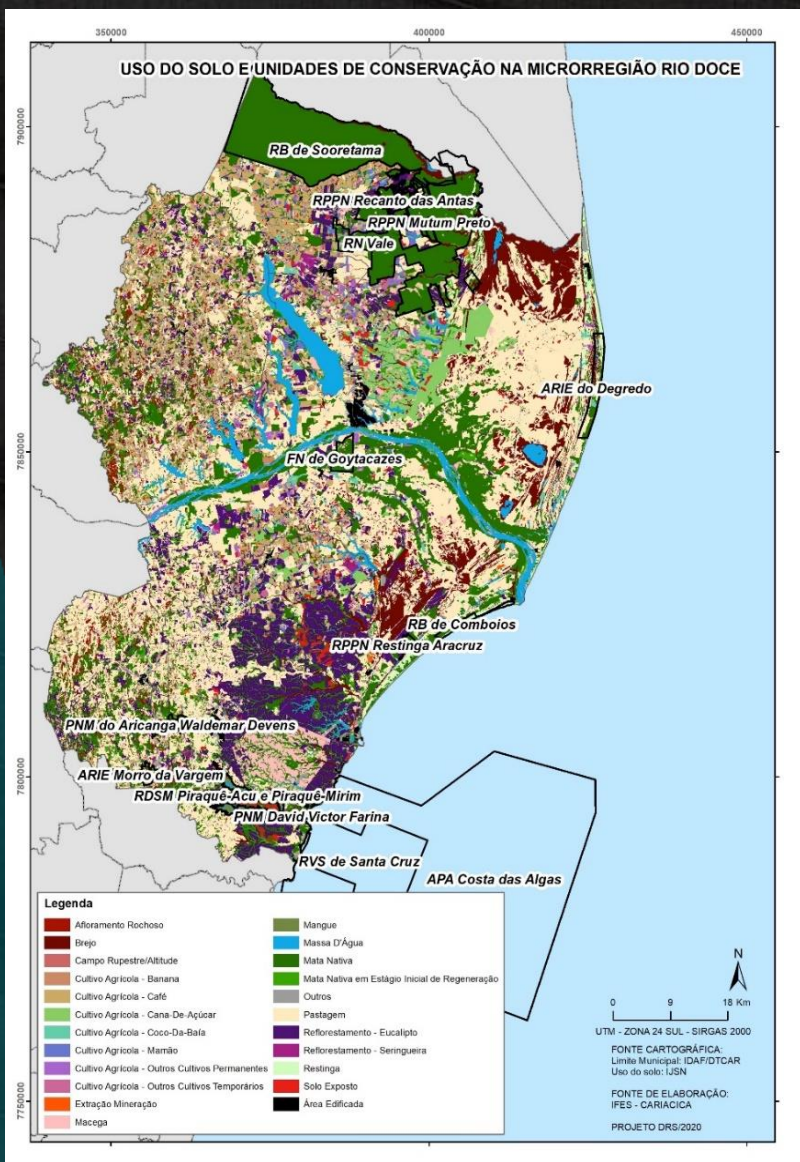
Estima-se que mais de 82 mil pessoas vivem abaixo da linha da pobreza e mais de 47 mil na extrema pobreza

Fonte: Instituto Jones dos Santos Neves - IJSN, 2020; IBGE, 2020

Nota: Linha de pobreza de US\$ 5,5 dia (R\$ 425,22 centavos em valores de março de 2019) e de extrema pobreza de US\$1,9 dia (R\$ 146,90 centavos em valores de março de 2019)

Rio Doce Econômico

Mapa – Uso e ocupação do solo



Mapa – Turismo

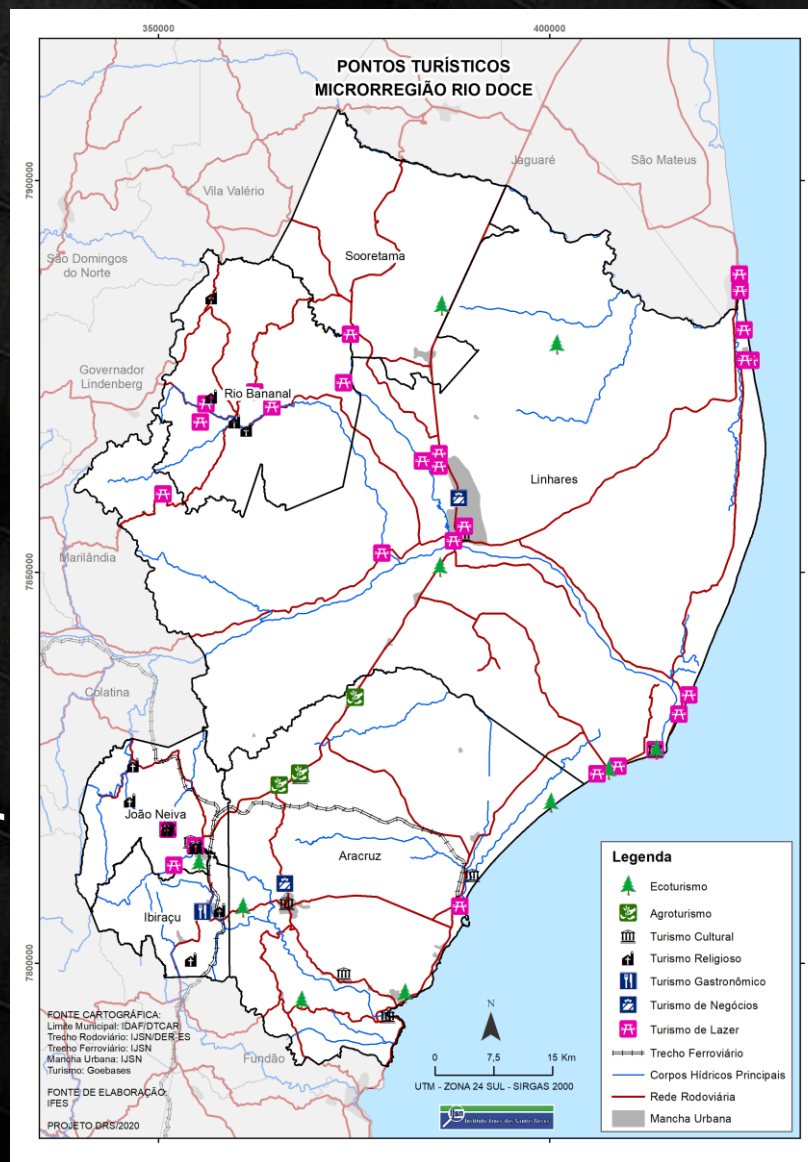


Tabela - Investimentos anunciados para a microrregião do Rio Doce no período de 2018-2023

Município	Valor (R\$ milhão)	Nº de projetos
Aracruz	4.768,3	19
Ibraçu	154,8	3
João Neiva	599,6	6
Linhares	3.602,1	24
Rio Bananal	13,0	1
Sooretama	188,9	1
Rio Doce	9.326,7	54

Resultados Preliminares:

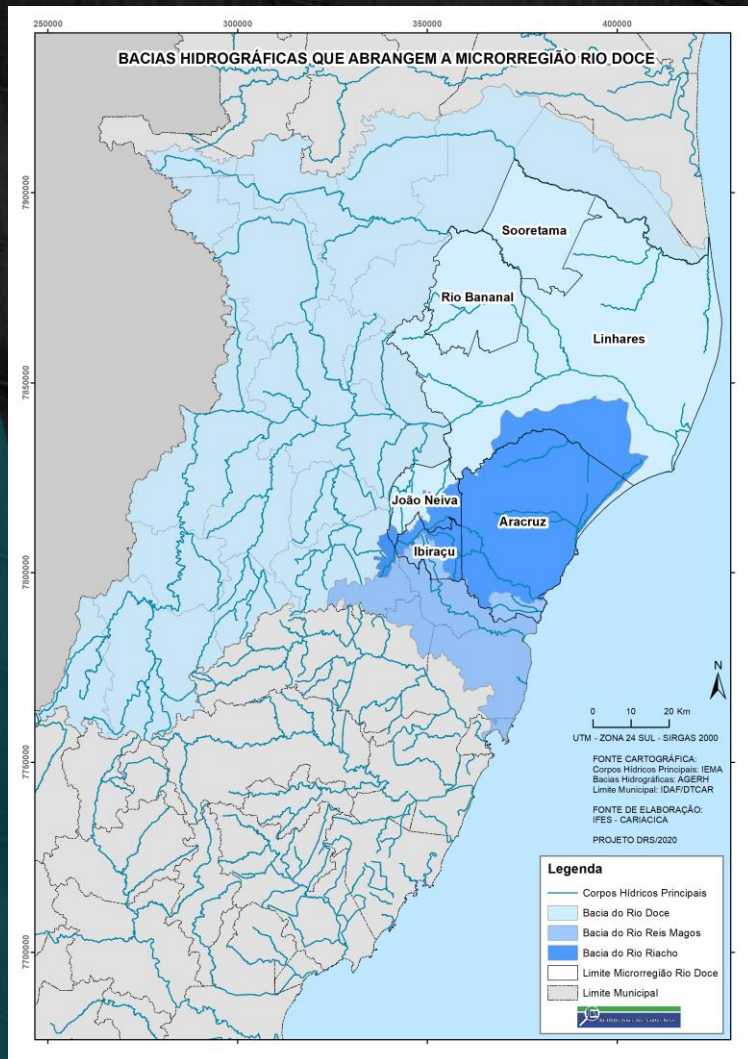
- Análises das atividades produtivas realizadas, com possibilidade de utilizar MIP para avaliar os impactos dos investimentos anunciados
- Pontos turísticos devidamente catalogados e georreferenciados

Análise considerando as inovações de forma transversal.

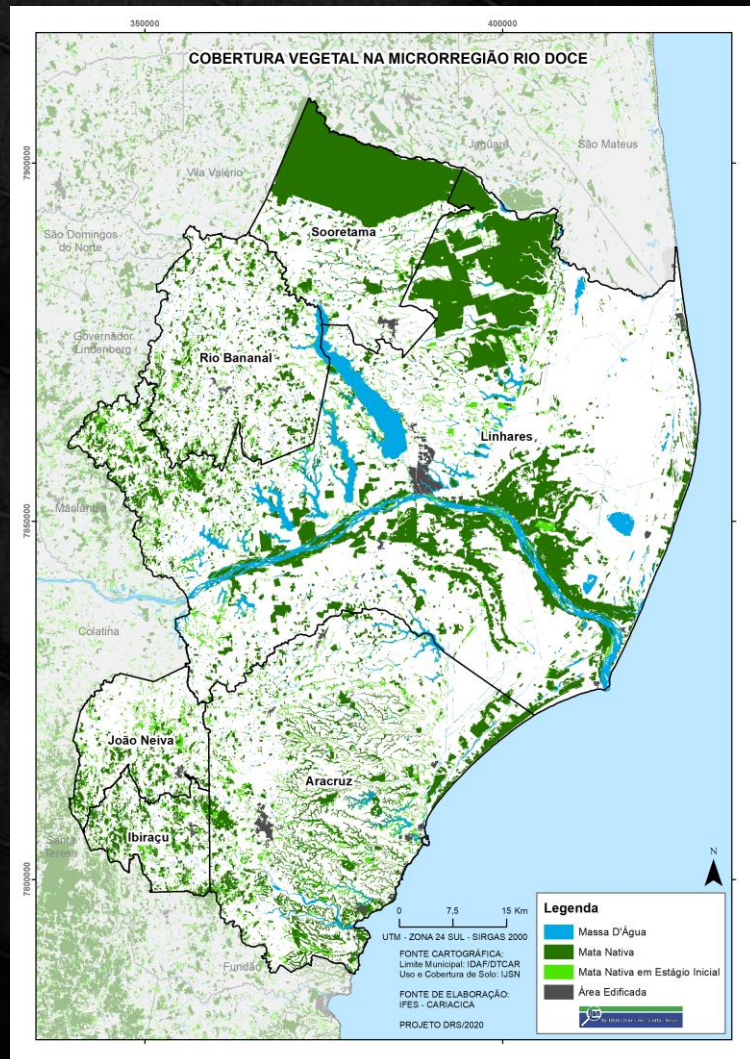
Rio Doce Ambiental



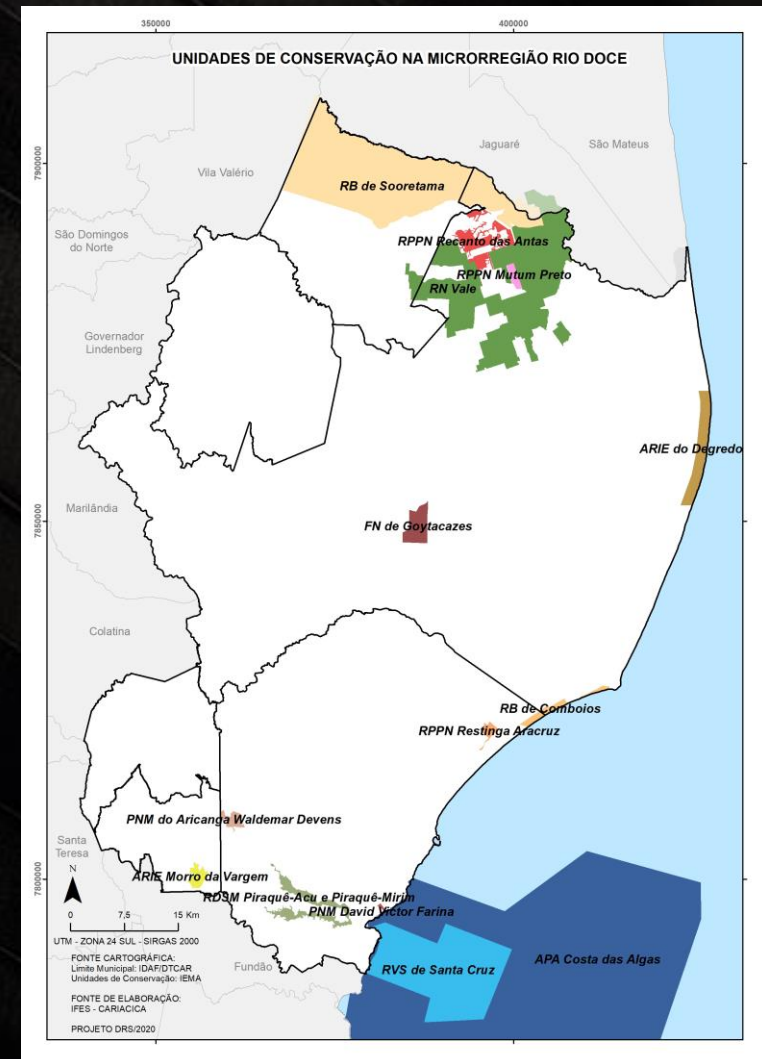
Mapa – Bacias hidrográficas



Mapa – Cobertura vegetal



Mapa – Unidades de Conservação



Rio Doce

Gestão Pública

Tabela – Legislações municipais

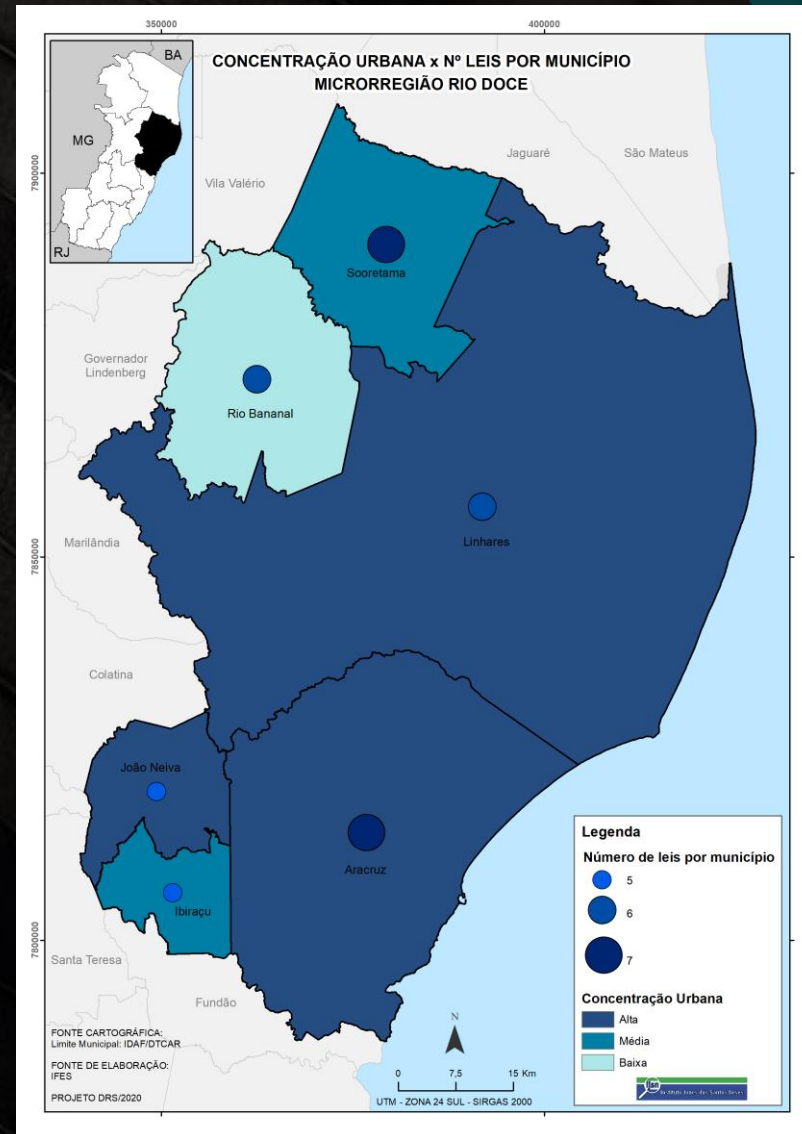
Município	Perímetro Urbano	Plano Diretor Municipal	Parcelamento do Solo Urbano	Código de Obras	Código do Meio Ambiente	Código de Posturas	Plano Habitacional
Aracruz	4317/2020	4317/2020	4317/2020	4317/2020	2436/2001	4317/2020	Possui
Ibiraçu	3029/2009 4031/2019		3031/2009	3032/2009	3033/2009	3041/2009	
João Neiva	71/1990 1337/2003		017/1989	128/1991	3039/2019	2838/2015	
Linhares	2925/2010	011/2012 27/2014	014/2012	018/2012 27/2014	3908/2019	2613/2006 27/2014	
Rio Bananal	08/2011	1000/2009	998/2009	997/2009	017/2013	049/1984	
Sooretama	658/2012	658/2012	658/2012	132/1998	937/2019	133/1998	15/2015

Fonte: Elaborado pelos autores

Nota: (*) Ausência de publicização dos dados

Resultados Preliminares:

- Maioria dos municípios com baixa capacidade de investimento;
- Preocupação com a diferenciação das alíquotas de ISS “guerra fiscal”
- Preocupação empresarial com a manutenção de programas como Compete e Investe
- 03 municípios fora da área de influência da Sudene – Aracruz, João Neiva e Ibiraçu



Rio Doce

Resultados Gerais

Território:

- Planejar e controlar das construções habitacionais;
- Implantar obras estruturantes nos centros urbanos (ciclovias, viadutos, mobilidade urbana);
- Realizar a regularização fundiária urbana;
- Aumentar o programa Caminhos do Campo e melhorar sua qualidade;
- Adequar a infraestrutura rodoviária (duplicar trechos da BR 101) e sinalização turística;
- Ampliar e melhorar dos sistemas de comunicação;
- Explorar as energias eólica e solar.

Social:

- Combater os bolsões de pobreza com políticas de qualidade;
- Implantar serviços públicos de educação, saúde e segurança para o campo;
- Monitorar os fluxos migratórios;
- Fortalecer a atenção primária a saúde (promoção e prevenção);
- Desenvolver projetos voltados à educação no campo;
- Integrar os serviços de inteligência na área de segurança na microrregião.

Econômico:

- Ampliar a diversificação agrícola;
- Criar condições que melhorem as técnicas da agricultura;
- Fortalecer o agroturismo;
- Fortalecer as vocações turísticas na microrregião e ordenamento territorial
- Adensar as cadeias produtivas agrícolas;
- Fortalecer a agricultura familiar;
- Implantar políticas de incentivo da permanência do jovem no campo;
- Ampliar a oferta de cursos em consonância com as vocações locais.

Rio Doce

Resultados Gerais

Ambiental:

- Desassoreamento dos rios e reflorestamento das matas ciliares;
- Investir em projetos de reuso de água;
- Melhorar e reestruturação do sistema de saneamento;
- Ampliar, melhorar, divulgar e acompanhar os programas de Pagamentos de Serviços Ambientais (PSA).

Gestão pública:

Criar e consolidar uma cultura de trabalhos conjuntos voltados ao desenvolvimento no âmbito regional

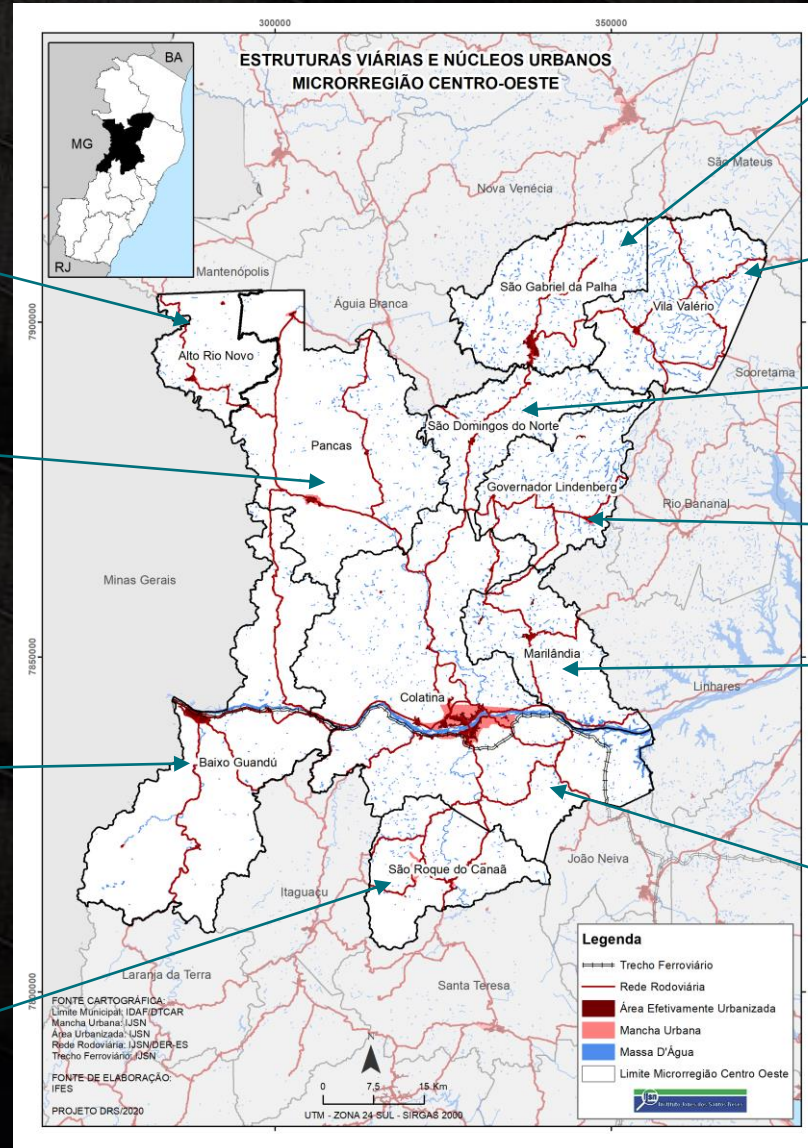
- Rever a legislação municipal;

Ampliar a abrangência da Sudene para todos os municípios da microrregião;

- Construir uma ambiência favorável ao desenvolvimento (infraestrutura adequada, legislação municipal moderna, serviço público de qualidade, população com educação básica);
- Criar um setor de captação de recursos e acompanhamento de projetos sociais e turísticos para apoio e desenvolvimento de projetos integrados.

Centro-Oeste Território

Mapa – Manchas urbanas x áreas urbanizadas



Mancha Urbana: 1,39km²
Área Urbanizada: 0,87km²

Mancha Urbana: 4,27km²
Área Urbanizada: 1,86km²

Mancha Urbana: 6,33km²
Área Urbanizada: 4,87km²

Mancha Urbana: 4,00km²
Área Urbanizada: 1,35km²

Mancha Urbana: 5,58km²
Área Urbanizada: 4,80km²

Mancha Urbana: 1,31km²
Área Urbanizada: 1,13km²

Mancha Urbana: 0,49km²
Área Urbanizada: 0,70km²

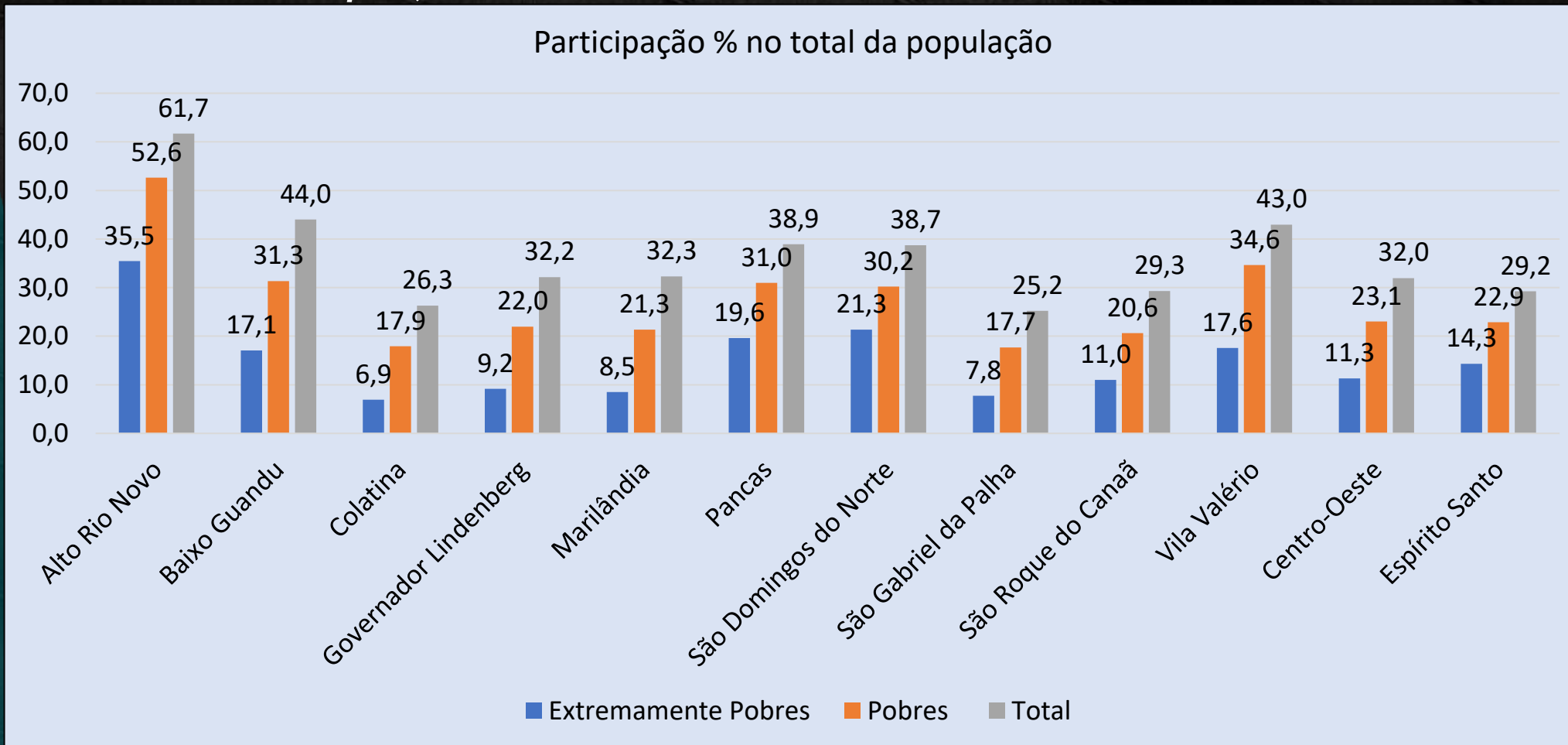
Mancha Urbana: 1,77km²
Área Urbanizada: 1,21km²

Mancha Urbana: 1,00km²
Área Urbanizada: 1,62km²

Mancha Urbana: 43,25km²
Área Urbanizada: 12,17km²

Centro-Oeste Social

Gráfico – Participação percentual de pessoas registradas no CadÚnico, em relação a população estimada dos municípios, em 2019



Estima-se que mais de 65 mil pessoas vivem abaixo da linha da pobreza e mais de 31 mil na extrema pobreza

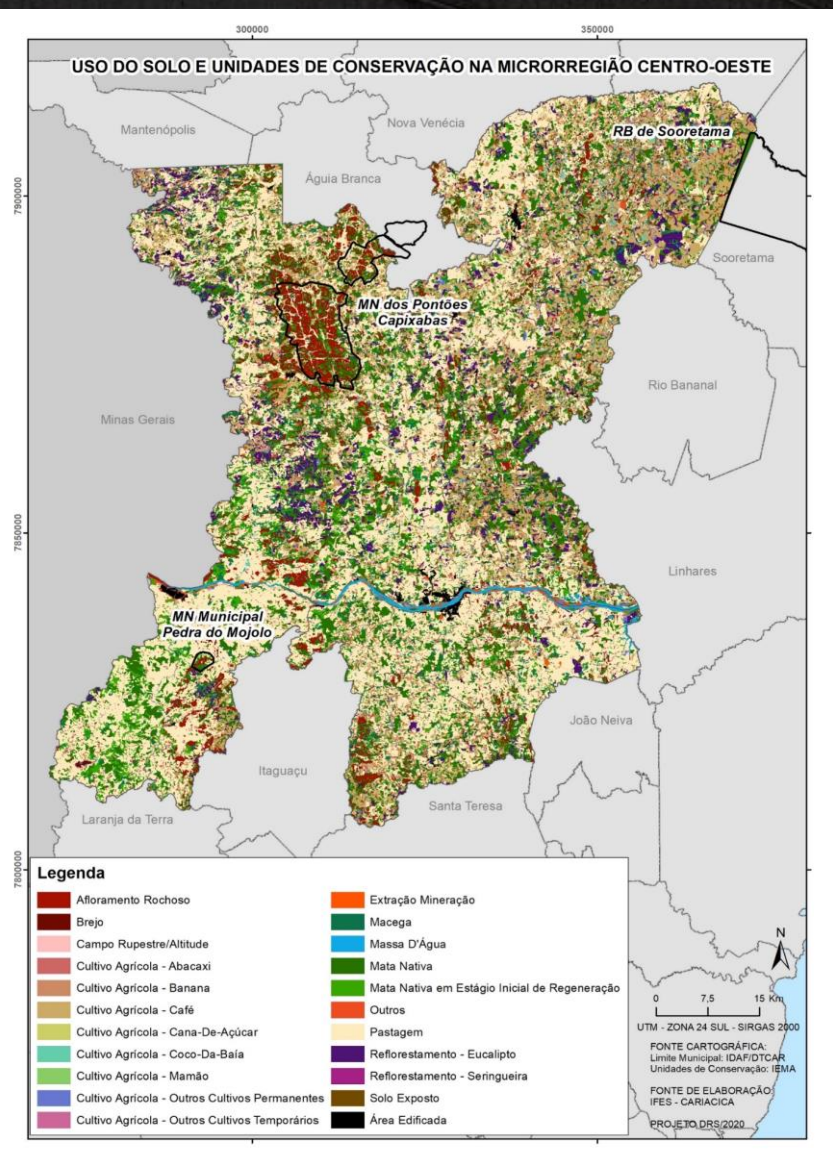
Fonte: Instituto Jones dos Santos Neves - IJSN, 2020; IBGE, 2020

Nota: Linha de pobreza de US\$ 5,5 dia (R\$ 425,22 centavos em valores de março de 2019) e de extrema pobreza de US\$1,9 dia (R\$ 146,90 centavos em valores de março de 2019)

Centro-Oeste Econômico



Mapa – Uso e ocupação do solo



Mapa – Turismo

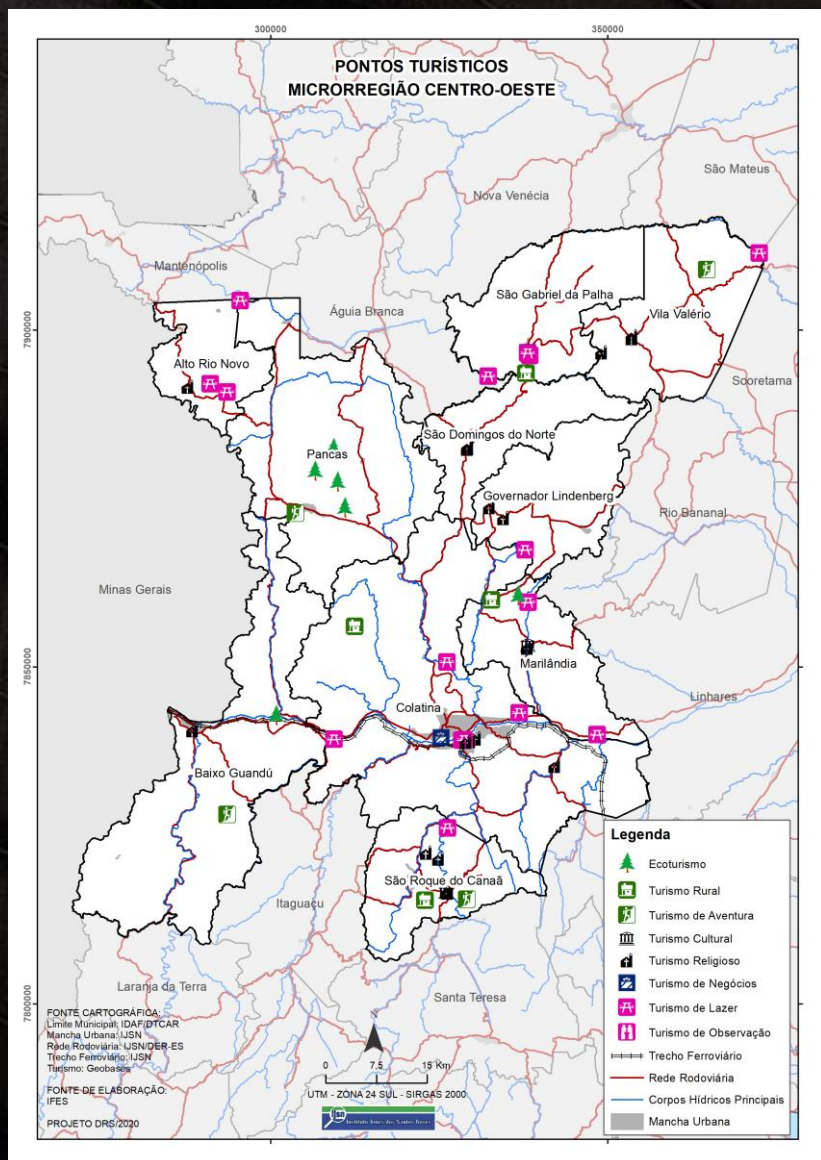


Tabela - Investimentos anunciados para a microrregião do Centro-Oeste no período de 2018-2023

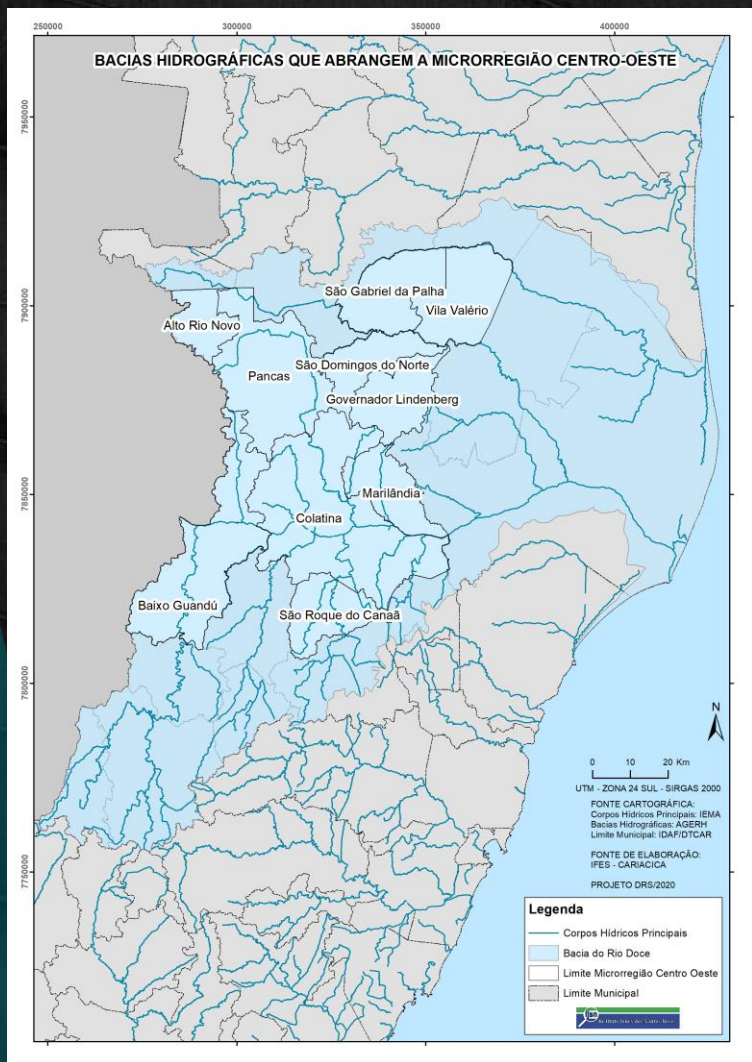
Município	Valor (R\$ milhão)	Nº de projetos
Baixo Guandú	4,3	3
Colatina	865,1	12
Governador Lindenberg	26,3	3
Marilândia	27,9	3
Pancas	11,9	2
São Gabriel da Palha	17,0	3
São Roque do Canaã	17,3	4
Vila Valério	10,8	5
Centro Oeste	980,7	35

Fonte: IJSN

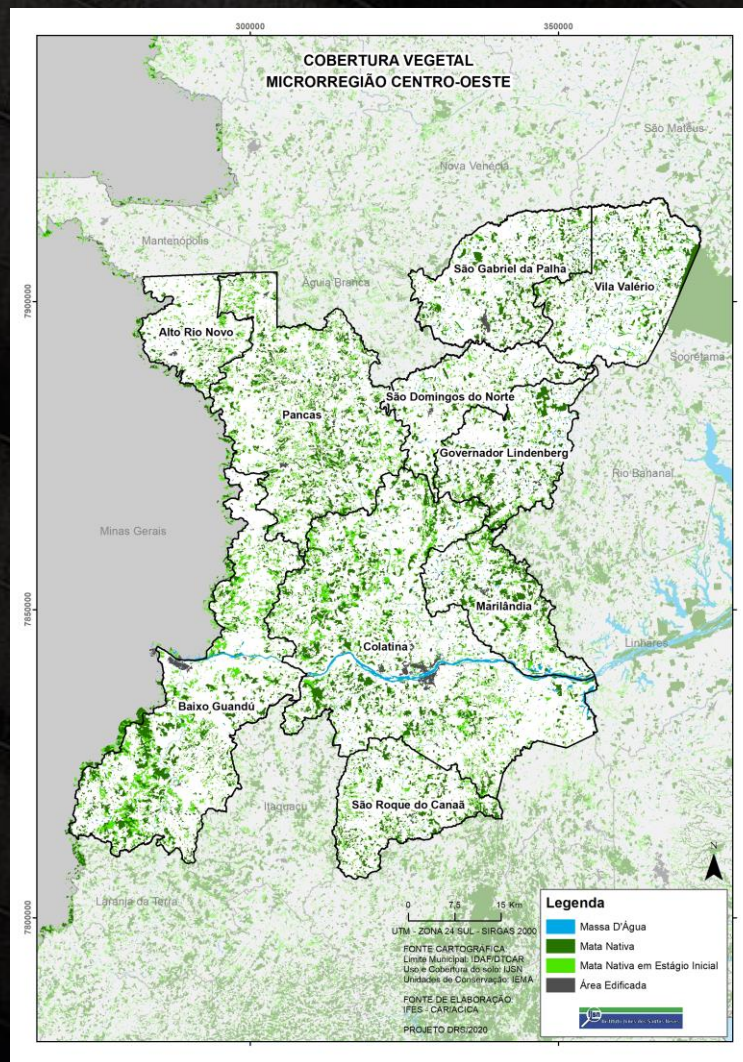
Resultados Preliminares:
 - Análises das atividades produtivas realizadas, com possibilidade de utilizar MIP para avaliar os impactos dos investimentos anunciados
 - Pontos turísticos devidamente catalogados e georreferenciados
 Análise considerando as inovações de forma transversal.

Centro-Oeste Ambiental

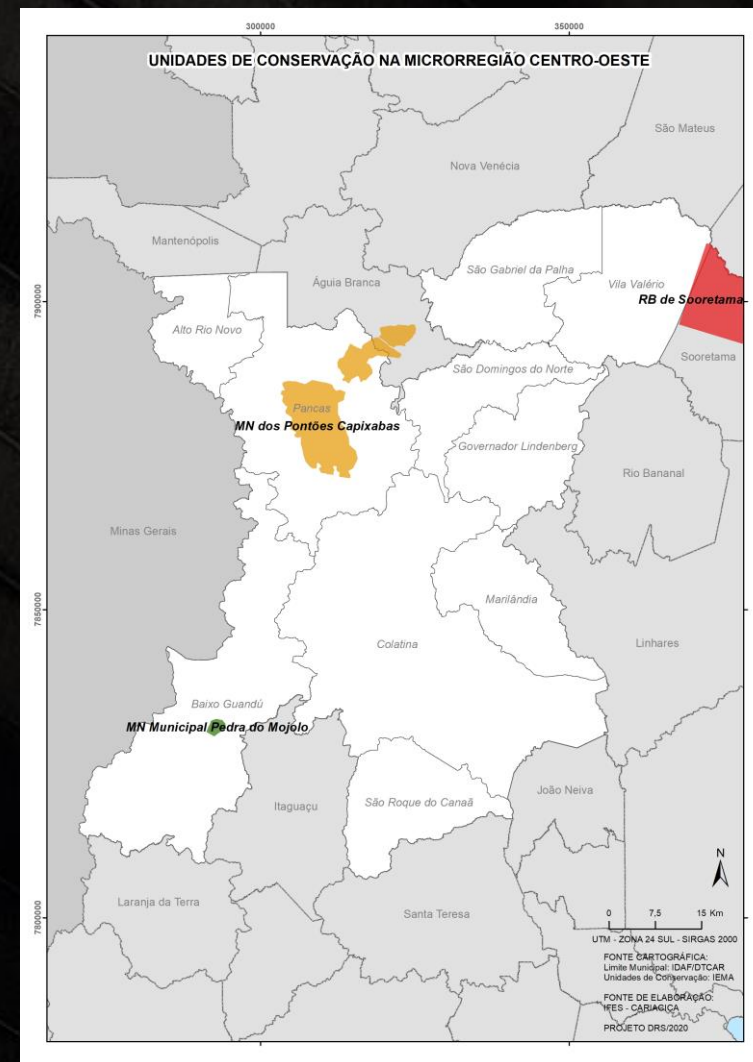
Mapa – Bacias hidrográficas



Mapa – Cobertura vegetal



Mapa – Unidades de Conservação



Centro-Oeste Gestão Pública



Tabela – Legislações municipais

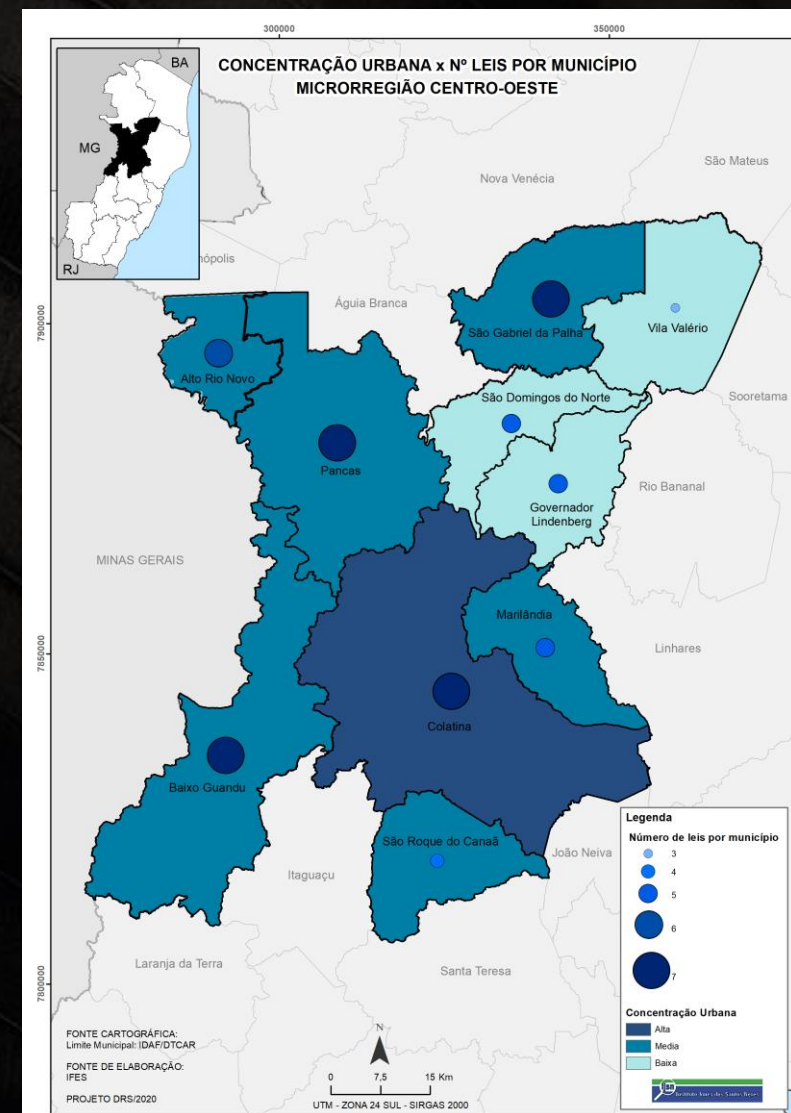
Município	Perímetro Urbano	Plano Diretor Municipal	Parcelamento do Solo Urbano	Código de Obras	Código do Meio Ambiente	Código de Posturas	Plano Habitacional
Alto Rio Novo	410/2003	410/2003	410/2003	071/1991	965/2019	411/2003	
Baixo Guandu	2362/2006	2362/2006 2991/2018	2362/2006	2362/2006	002/2013	2362/2006	2362/2006
Colatina	5789/2011	5273/2007	4227/1996	4426/1996	5045/2004	2806/1977	Possui
Gov. Lindenberg	492/2010 072/2002 749/2015		618/2012	617/2012	616/2012	615/2012	
Marilândia	1124/2014		1043/2012	1042/2012	016/2020	1044/2012	
Pancas	1345/2012	1343/2012	1346/2012	1348/2012	1860/2019	1347/2012	01/2019
São Domingos do Norte	717/2012		684/2012	674/2011	781/2014	673/2011	
São Gabriel da Palha	491/2008 1176/2019	14/2006	2243/2012	2245/2019	2864/2019	2456/2014	2108/2010
São Roque do Canaã	560/2009			200/2001	918/2020	142/2000	
Vila Valério	442/2009			016/2006	901/2020		

Fonte: Elaborado pelos autores

Nota: (*) Ausência de publicização dos dados

Resultados Preliminares:

- Maioria dos municípios com baixa capacidade de investimento;
- Preocupação empresarial com a manutenção de programas como Compete e Investe
- Praticamente todos os municípios na área de influência da Sudene. Necessidade de fortalecer a captação de recursos.



Centro-Oeste Resultados Gerais



Território:

- Duplicar trechos BR 259 e conexão com BR 116
- Ampliar o acesso à internet e telefonia e acompanhamento de novas tecnologias;
- Ampliar caminhos do campo;
- Construir de anel rodoviário nos principais municípios;
- Melhorar a interligação de municípios com a construção de pontes e caixas secas
- Melhorar a mobilidade urbana;
- Criar programas para a geração de energia solar e captação de água da chuva;
- Incentivar o uso de energias alternativas e diversificação da matriz energética.

Social:

- Ampliar as escolas família agrícola;
- Fortalecer as escolas (ensino fundamental e médio) nas zonas rurais destacando as questões ambientais;
- Ampliar Educação Técnica no campo, respeitando suas particularidades;
- Associar programas de capacitação aos programas de distribuição de renda e oferecer oportunidade de trabalho;
- Ampliar as atividades esportivas;
- Construir centros culturais;
- Criar programas para estimular as atividades culturais dos jovens.

Econômico:

- Fortalecer as cooperativas produtivas;
- Capacitar empreendedores na área de gestão;
- Capacitar em técnicas agrícolas para os produtores da região;
- Desenvolver o agroturismo, turismo de aventura e histórico;
- Apoio à comercialização nacional e internacional do café conilon;
- Desenvolver e fortalecer as cadeias produtivas locais (cafeicultura, confecções, rochas ornamentais, pecuária leiteira, fruticultura, etc);
- Fortalecer os Polos Industriais.

Ambiental

Ambiental:

- Apoiar financeiramente os produtores rurais para a recuperação do meio ambiente em suas propriedades;
- Construir barragens para retenção da água;
- Operacionalizar o Pagamento dos Serviços Ambientais (PSA);
- Estimular Projetos de preservação de nascentes junto às comunidades
- Fortalecer o reflorestamento de nascentes e de áreas de preservação ambiental.

Gestão pública:

- Criar e consolidar uma cultura de trabalhos conjuntos voltados ao desenvolvimento no âmbito regional
- Fortalecer e ampliar as instituições ligadas à produção regional;
- Melhorar a eficiência da oferta dos serviços públicos;
 - Fortalecer e ampliação das instituições ligadas à produção regional;
 - Estabelecer Programas de cooperação com outros estados especialmente Minas Gerais.

“Depois do Diagnóstico, vem a ação”. É necessário uma série de propostas que, “juntas, poderiam mover nossas sociedades em busca de um nível significativamente menor de desigualdade. Isso abrange muitas áreas da política e não se restringe à redistribuição fiscal - por mais importante que ela seja. A redução da desigualdade deveria ser uma prioridade de todos. Dentro do governo, ela diz respeito ao ministro responsável pela ciência tanto quanto ao ministro responsável pela proteção social; diz respeito à política de concorrência tanto quanto à reforma do mercado de trabalho (...).” (Atkinson, p.26)



Obrigada!

Equipe DRS – Arranjo 3

Whatsapp (27) 99725-8469

<https://cariacica.ifes.edu.br/extensao-pesquisa-e-pos-graduacao/projetos-de-pesquisa/drs>



Foto: Santa Cruz/ Aracruz - ES Arquivo Pessoal – Fernando Leal